

Zamíchat. Netřepat.

Centrum
& Forbes
Investice roku*
2017

Bond. J&T Bond. Investice roku.

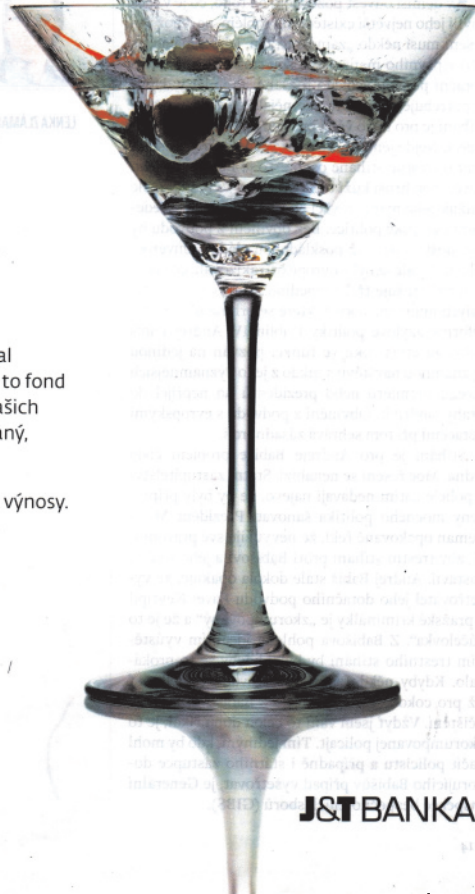
Máme neskrývanou radost, že fond J&T Bond získal absolutní prvenství a stal se Investicí roku 2017. Je to fond smíšený, ve kterém jsme zamíchali to nejlepší z našich investic a to nejlepší z investic druhých. Je netřepaný, ve svých výnosech stálý a nekolísavý.

Naši klienti už to vědí a teď to potvrdili odborníci i výnosy. A navíc nedlouho po ocenění Privátní banka roku.

Tak připijíme na další skvělý rok před námi.

*Pollitra borovičky
a odjel bal sa
do jej pičky.*

www.jtbank.cz/fondy



J&T BANKA

Autor: Pan B

10. milkovické hudební soustředění
Časopis Nájezd nejméně jednou za rok pořádá setkání muzikantů v Milkovicích u Libáně. Letošní nahrávky, volné improvizace, asociace jsou ke stažení v kompilačním MP3 CD na adrese:
<https://1url.cz/DMiWd>

Nájezd

Upozornění: Příští středu je Good ocean mejdan v Zahradě!

start

Kalendář

- 14.12. se koná akce **Honzíkovy narozeniny**. Vystoupí: PRASKLEP, KLUCI z LÁSKY. Kde: Balada Bar (Evropská 689/148, P 6 – Dejvice; tram. zast. Červený vrch) kdy: 19:30, vstup: do klobouku.
- 15.12. se koná akce **Benefice za chlast pro kapely III**. Vystoupí: X – PUNK, VYCHANÝ KNEDLÍKY!, URTICA. Kde: Balada Bar (Evropská 689/148, P 6 – Dejvice; tram. zast. Červený vrch) kdy: 19:30, vstup: do klobouku.
- 15.12. se koná **OpenZine 2018**. KDE: prostor39 (Řehořova 33/39, P-3), kdy: 13:00, vstup: kdo ví?
- 15.12. se koná **Večer historického spolku Záhruha**. Kde: Autonomní sociální centrum Klinika (Jeseniova 60, Praha 3), kdy: 18:00, vstup: dobrovolný.
- 15.12. se koná **Vánoční Art Blešák / Artrafika**. Kde: Art-trafika (Sochařská 3, P-7), kdy: 14:00, vstup: free, blešák – 150 Kč, autorky prodej – 250 Kč.
- 19.12 se koná **Maškarní mejdan v Zahradě**. Téma: Good ocean. Vystoupí: Kočkolit (naposledy s Mariem), Tlaky do uší. Kde: Bar Zahrada (V zahradách 13, P8), kdy: 20:00, vstup: do klobouku.

12.12. Simona, Šimona
Přejeme vše nejlepší!
Heroické Simoně,
ony mňam houboně.
No a co té Šimoně?
Fajnového mimoně.

Bude v Praze 30 dní nasněženo?
Referenční bod - Letenské sady, musí být sníh nejméně 24 hodin.
Počet zasněžných dní: 1 (1. 12. 2018)

Brkoměrka v logu Nájezdu!

NÁVOD NA BRKOMĚRKU

1. Vemte si Nájezd. V mezích pravého sloupce loga Nájezd nanášejte kouřivou drť počínaje šípkou "start".
2. Utvořte val podle požadované délky: počet úsměvů odpovídá počtu lidí, kolik bude kouřit (alespoň dva pávy).
3. Jestli na to máte, tak výsledek ubalte. (Optimalizováno pro papírky velikosti kingsize.)

Kolik má čeština výrazů pro konopí?

V jednom článku 10 nejzajímavějších věcí o Americe bylo, že USA má má přes 200 výrazů pro konopí. A Nájezd se tímto ptá: kolik jich má čeština?

Během jara se aktivně sbíraly výrazy. Ty se rozdělily na dva tábory: výrazy pro konopí a výrazy pro kouření marihuany.

Aktuální seznam je umístěn na stránkách Nájezdu:

najezd.wz.cz/konopi/konopi.html

Přidejte i vy své nápady.
Váš Nájezd!

Nový trend IT analýzy

Rádi bychom představili nový, lépe řečeno oprášený retro styl IT analýzy – tzv. etnofarmakoanalýzy. Standardní IT analýza se tvoří na základě interview, studií podkladů a zkušeností analytika jako formální popis řešení nějaké problematiky. Ale tento nový trend je odklonem od rigidního oboru informačních technologií a příklon k širší technice zkoumání a popisu reality, ovšem cestou kompromisu k exaktnosti vědeckých disciplín. V principu nejde o zachycení popisu reality, ale o její prožitek. Tento prožitek je základním kamenem od něhož se odvíjí následující analýza. Vzpomínky, symbolické obrazy a prorocké souvislosti dávají náhledy budoucího díla v širších souvislostech a kolektivního vnímání.

Jelikož tento styl analýzy navazuje na dlouholeté až pravěké bylinkářské tradice Indie, Asie a Evropy, nabízí spoustu metod, jak získat hledané odpovědi. Včetně pikantností, jak najít příčinu trudomyslnosti (tzv. ztráta duše) nebo jak najít zaběhlou manželku.

VÝHODY ETNOFARMAKOANALÝZY:

- Nezávislá na modelovacím jazyce.
- Modeluje se pomocí vhledu, nikoliv pomocí popisu skutečnosti. Popis je třeba vyložit v širším plénu dalších analytiků.
- Empirický přístup IT analýzy zůstává v etnofarmakoanalýze zachován.
- Je nezávislá na budoucnosti i minulosti, jde analyzovat jak projekt, který je teprve v rámci nabídky, tak i zpětně historický projekt.
- Obor etnofarmakoanalýzy využívá zejména přírodní látky jako například bobkový list, sporyš, chvojník, pokřín, atropa beladona, datura, amanita...

(Pozn.: průkopníci syntetické farmakoanalýzy žel nedosáhli ve 20. století větších úspěchů v oblasti popisu světa, omezili se pouze a jen na medicínu, což je v této problematice nedostatečné. Vizionáři navrhující nový model moz-

ku, experimentátoři, popisující onu schopnost komunikovat se zvířaty, tedy navázat kontak s jiným živočišným druhem, jsou nedostatečně zastoupeni ve vědeckých a mnohdy i společenských kruzích.)

NEVÝHODY:

- Je třeba si získat požadované bylinky a provést iniciační rituál (jihoevropské vykuřování, severský seidský věštecký kabát, celoevropsky známý „bylinný lektvar“, či dnes již z 15. století zapomenutý statut tzv. pravého plzeňského piva).
- Pro první použití je třeba zkušeného školitele.
- Je tu naprostá absence vzdělávacích kurzů. Tu se sice v dnešní době snaží zaplnit peruánští kaskadéři s nějakým odvarem z liány, ale jejich práce je víceméně terapeutická než analytická.
- Po analýze je třeba čas na regeneraci. Minimálně týden. Během té doby se zpracovávají získané obrazy.
- Pro správnou funkci analýzy je třeba opustit model lineárního časového kontinua, tj. že následku nutně předchází příčina.
- S analyzovaným problémem je též možné zjistit, jak projekt skončí, což může být odpověď, kterou nikdo nechce slyšet.
- Mění charakter analytika ke stabilnější a vyrovnanější osobnosti.

SHRNUTÍ

Etnofarmakoanalýza je intenzivní metoda popisu světa. Sice si klade nároky na analytika, přesto je její použití jednoduché a celkem účinné. Naopak nefarmakologické metody analýzy (tarot, I-ting...) jsou poměrně bezpečné metody, bez impaktu na psychické a fyzické zdraví analytika, přesto jejich popis je symbolický a jeho interpretace je z podstaty věci nepřesná, snad náznaková. Žel díky intenzivitě zážitku je velké procento těch, co si vyzkoušet zasvěcení do etnofarmakoanalýzy prostě nepřejí.

Nájezd

Zjevování

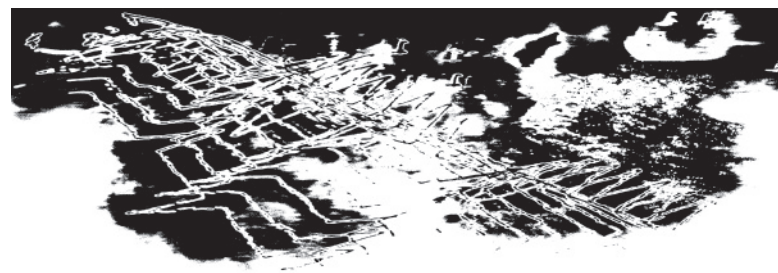
zjevil se mnich
v hábitu černém
zjevil se
aby milý byl
a později lidi
sral
zjevila se tma
a měla tvář ďábla
zjevila se tma
a negativní svět
v rozkoši povstal
zjevily se duše
z růžového světa
zjevily se
a naděje na konci
tunelu
byla stále živá.

*Tomash Rogowski,
19.7.2016 Kostrzyn Nad Odrą, Polska*

Noční člověk

Krátce před západem slunce
se zjevil blahodárny paprsek
a vytvořil nočního člověka
člověka jenž se přeskupuje
v různých místech
a nikdo si nedokáže vysvětlit
co to znamená
blahodárny paprsek
je pak v každém
jeho doteku
blahodárny paprsek
mizí každé ráno
a po každém
takovém ránu
si na to nikdo
nedokáže vzpomenout
tedy co se obrazu týče
všichni jež byli toho
svědky
jsou navěky u vytržení.

*Tomash Rogowski,
2.9.2016*



**Společně proti
NARCISMU!**



Se bojí, jestli nejsou moc tvrdý

*se bojí
jestli nejsou moc tvrdý
si dělej
ten svůj blbej pop*

já chci se bavit a smrt k tomu patří
kdo ti dal patent na normálnost
debilní přísluhovač debilní karmy
možná tě pozdravím a už tě mám dost
sráči jsou támhle a sráči jsou tohle
sráči jsou všude jako tlačítko s pičou
brzy už vymřou scénáristi reklam
nezájem zábava nic jiného neznám

*se bojí
jestli nejsou moc tvrdý
si dělej
ten svůj blbej pop*

výlety do blba návštěvy doktora
je mi to fuk já jsem mladej kluk
chcaní je lepší než po ránu aspirin
tak dáš si pivo anebo vodu s pěnou
nechci si koupit sny já chci je prodávat
furt mám co nabídnout když nebudeš debil
hraj si na kovboje vinnetou umírá
nezájem zábava nic jiného neznám

Herák

